
“Als je moderne, waarden-gedreven gebiedsontwikkeling wilt dan moet je andere keuzes durven maken.”

Gemert-Bakel en omstreken is al “de Stad van Morgen”

Vergeleken met Eindhoven, die zich sterk heeft ingezet om bestuurlijk de Brabantse Health Deal (BHD)¹ op de kaart te krijgen, is Gemert-Bakel, met ‘gezondheid’ als stip aan de horizon, al koploper. Tot op heden voerde de stad allesbehalve een gezondheidsbeleid. Gemert-Bakel heeft in dat opzicht 10 streepjes voor. Maar weet Gemert-Bakel dit zelf wel? Kan Gemert-Bakel en omstreken deze nieuwe tendens op basis van menselijke kernwaarden bewust benutten? Of begaat ze dezelfde fouten waar de andere gemeentes nu op terug komen?

Wereldwijde transitie:

Door de Brabantse Health Deal wordt steeds vaker op provinciaal en stedelijk niveau de kernwaarde “gezondheid” ingezet ipv ‘economie’. Dit is van belang omdat het noodzakelijk is om een betere balans te krijgen. Door economische waarden alsmaar voorop te zetten is er een disbalans ontstaan. Gebrek aan erkenning van de menselijke kernwaarden heeft geleid tot de enorme problemen waar we nu lokaal en internationaal mee kampen.

Dit uit zich in:

- uitputting van natuurlijke bronnen,
- ernstige vervuiling,
- klimaatverandering,
- een steeds groter wordende ongelijkheid,
- het verliezen van de menselijke maat,
- migraties,
- oorlogen,
- toename van kostbare bureaucratie en controlesystemen,
- enz.

Brabant heeft nu een statement gemaakt om ‘gezondheid’ als belangrijkste waarde in te zetten bij het maken van beleid. Zij hebben de handschoen opgepakt om technologie, beleid, cultuur en kennis te koppelen en te gaan werken aan de grootste uitdaging van onze tijd, het duurzaam voortbestaan van de Aarde. Inclusief onze kwaliteit van leven en dat van onze leefomgeving.

Een greep uit recente nieuws:

- de zorgkosten in China groeien voor het eerst harder dan de economische groei van 5-7%. In Nederland is dit al 12 jaar het geval waardoor de zorg onbetaalbaar en onmenselijk wordt.

¹ 22 juli 2016 ontstond een bestuurlijk akkoord over de Brabant Health Deal. Zie hier een korte video <https://www.youtube.com/watch?v=IK80MJV25vE>

- door de lage olieprijs heeft Venezuela honger. De inflatie is 700% en lokale voedselafhankelijkheid is economisch wegens import ervan. Dit is het gevolg van geldafhankelijke gebiedsontwikkeling in plaats van lokale productiviteit van kernwaarde “voedsel”.
- 75% van de bewoonde wereld heeft enorme drinkwater tekorten, ook Nederland.
- de vervuiling van ons zoet water is schandalig. In de Dommel kan men niet meer zwemmen. De spelen van Rio bedreigden de gezondheid van de sporters.
- Jaarlijks sterven 7 miljoen mensen wereldwijd door luchtvervuiling, 7 x zoveel als verkeersdoden
- 50% van de lokale problemen komt voort uit de oude, geldgedreven politieke-economische (stedelijke) sturing, de andere 50% uit de gerelateerde publieke levensstijl (bron: AiREAS stadsdebat)
- 50 Miljoen (!) kinderen zijn wegens honger of gebrek aan bestaansmogelijkheden op de vlucht en maken kans op verkrachting, uitbuiting, mensenhandel en moord

In 1950 overschreed het gedrag van de wereldbevolking (3 Miljard mensen) de lijn van het herstelvermogen van de Aarde. In 2053 bereiken we de 10 miljard bewoners op Aarde en ons gedrag is niets veranderd. Als de mens zelf haar gedrag niet aanpast dan brengt de natuur ons op termijn vanzelf terug naar een natuurlijke balans. Dit gebeurt nu al.

De enorme uitdagingen waar de grote steden voor staan kunnen echter maar voor een deel opgelost worden met kernwaarden gestuurde co-creatie, zoals de Health Deal of het omarmen van Sustainocratisch gedachtegoed. Co-creatie kan in steden zorgen voor stadslandbouw, regenwater opvang, zelf-opwekking van energie, autoloze binnensteden en ruimtelijke herinrichting met levend groen en water. Voor de rest blijven deze steden in alle kwetsbaarheid afhankelijk van geld-gestuurde import van belangen. Dit vanwege de demografische ligging en opbouw vanuit historische keuzes.

Moderne grote steden zijn grotendeels afgezonderd van de natuurlijke kernwaarden waar ze afhankelijk van zijn. Zij concurreren onderling voor de steeds schaarser wordende grondstoffen die niet terugkeren in een circulair systeem maar gaandeweg verwerkt, vervuild en vernietigd worden. De stedelijke bevolking gedraagt zich om te leven en overleven grotendeels volgens de normen van de stad, niet die van de natuur.

Gemert-Bakel moet gezond blijven groeien

Gemert-Bakel is al redelijk gezond en dat moet zo blijven. Ook de groei moet gezond worden gestimuleerd.

Het grotendeels geld-gedreven stadsbestuur heeft de kernwaarden van het platteland nodig.

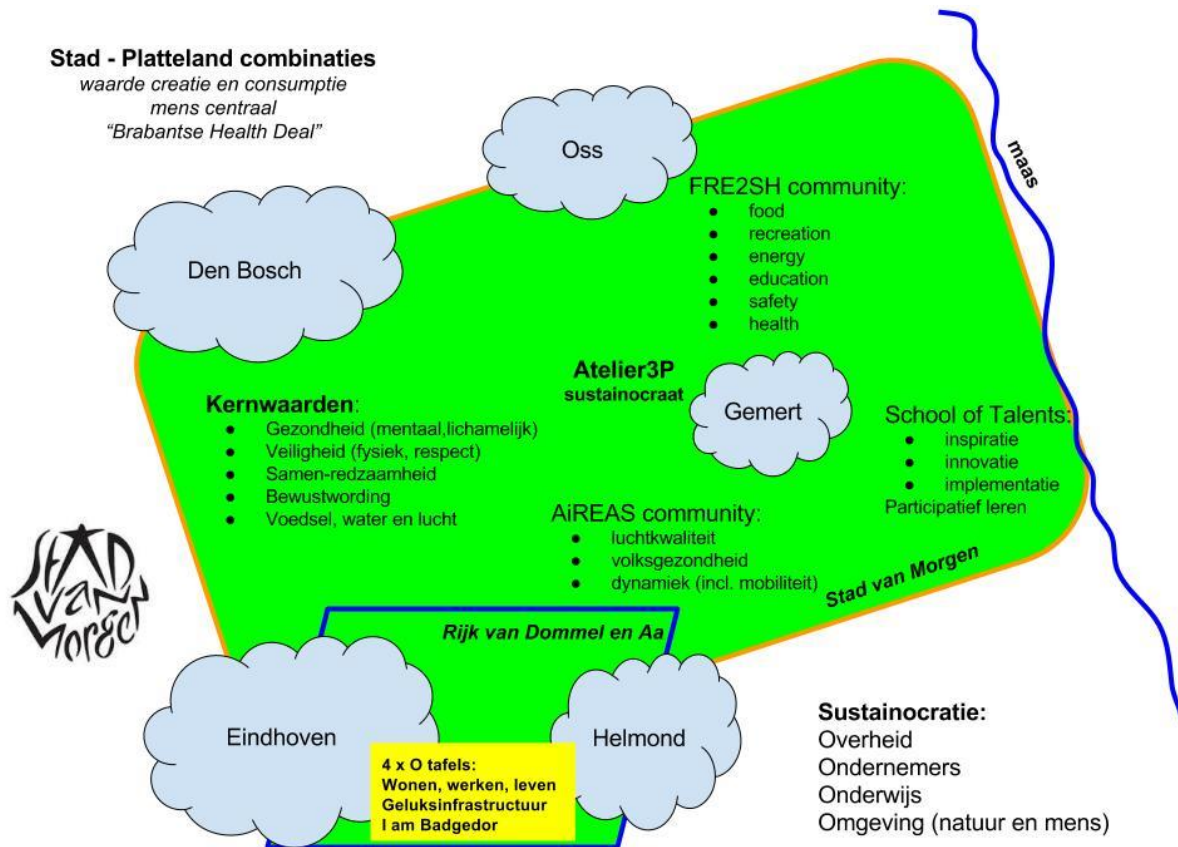
In tegenstelling tot omliggende gemeenten zoals Eindhoven, Helmond, Den Bosch, Oss en Nijmegen is Gemert-Bakel een “parel” van datgene wat deze steden de komende tijd

ambiëren en met veel moeite trachten te realiseren. Dat wat zij niet kunnen kan door “groot” Gemert-Bakel opgevangen worden door zich als gebied te concentreren op concrete waardecreatie in samenwerking met deze grote steden. Economie is dan niet sturend, kernwaarden-gedreven waardecreatie is dat wel. Dit commitment, dat ook in de grote steden te vinden is wordt ook het vierde leiderschap² genoemd.

Samen met Atelier3P, Stad van Morgen en Brabant Health Deal positioneert Gemert-Bakel zich als regionaal icoon project. Door gezondheid leidend te maken kan hier een referentiekader ontstaan van hoe plattelandsdorpen een fundamentele rol hebben in het vergroten van de kwaliteit van leven in omliggende steden (dit heeft wereldwijd politieke prioriteit). Tegelijkertijd vergroot het de samenredzaamheid op het platteland. Met als logisch gevolg dat meer mensen ervoor zullen kiezen in de dorpen te blijven wonen, werken en leven.

Het gevolg ervan is een duurzame, betrokken samenleving én inhoudelijk versterkte economie met een voorbeeld functie voor de rest van Europa. De nieuwe verhoudingen die hieruit ontstaan tussen stad en platteland worden ondergebracht in een multidisciplinair samenwerkingsverband onder onafhankelijk voorzitterschap van Atelier3P en Stad van Morgen. Niet hiërarchisch opererend maar plat clusterend op basis van prioriteitstelling en integraal regionaal commitment. Te beginnen bij de lokale mens, dan de burger en daarna de professional. Het geeft betekenis aan een paradigma verandering waarbij de menselijke kernwaarden de boventoon voeren. Vandaar dat eerst de mens wordt aangesproken, ook de mens in de bestuurder, de ambtenaar en de ondernemer.

² Alan Seale - The emerging 4th level of leadership



De centrale rol van Gemert-Bakel in kernwaarden-gedreven gebiedsontwikkeling

Volledige heroriëntatie en positionering Stad en Platteland

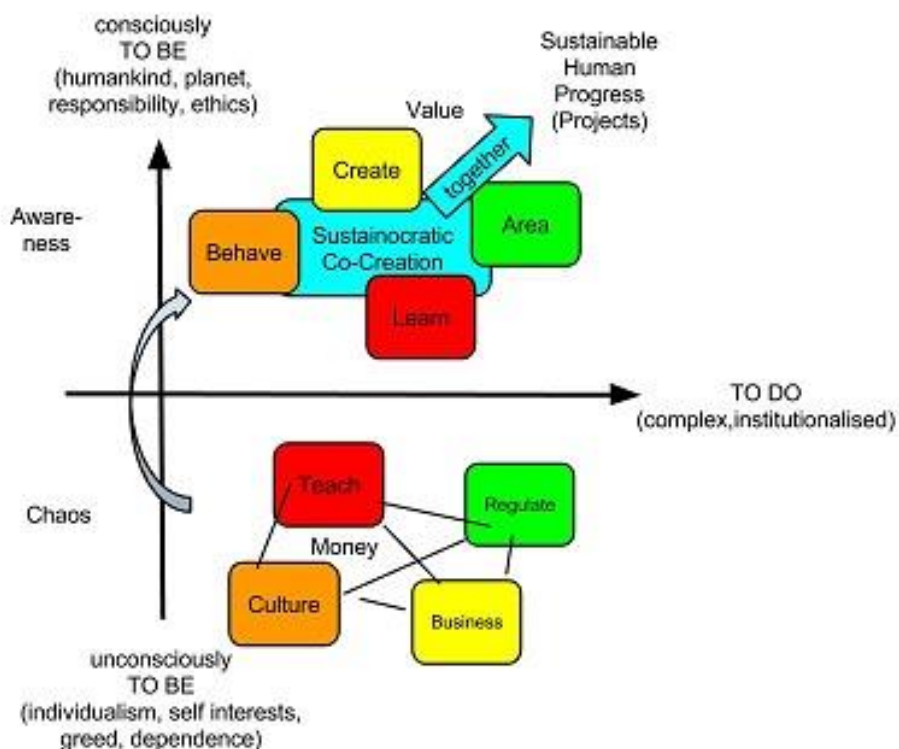
De huidige maatschappelijke organisatie is om verschillende redenen een probleem:

- Wegens de gefragmenteerde structuur rondom geldafhankelijkheden.
- Wegens gebrek aan ketenverantwoordelijkheid binnen de opgelegde regelgeving.
- Binnen de democratische kaders van 4 jarige termijnen legt het bestuur verantwoording af aan haar partijbelangen en gekozen gemeenteraden waarmee een politiek-economische coalitie is afgesproken.
- Ondernemers, burgers en wetenschap worden gestuurd door regelgeving en kostbare bureaucratische, geldafhankelijke controles en oplossingen.
- Met de rug naar de open kraan tracht men de problemen op te dweilen.

Dat kan anders.

Binnen de kaders van de gemeenschappelijke kernwaarden, zoals regionale kwaliteit van leven en duurzaamheid, in de zin van minder afhankelijkheid met bijbehorende

kwetsbaarheid, dienen die gefragmenteerde zuilen zich samen te voegen in een co-creatie platform. Als de overheid dat zou doen dan ervaren de anderen dat als hiërarchie. Als een onafhankelijke partij, zoals de lokale Atelier3P, dit doet dan kunnen de andere 4 pilaren: lokale burgers (cultuur), overheid (gebied), onderwijs (kennis) en ondernemers (innovatie), samen aanschuiven op basis van gelijkwaardigheid. Vaak ontbreekt dan nog het onderlinge vertrouwen en respect. Maar dat kan worden opgebouwd door stapsgewijs met elkaar projecten te gaan bepalen waarvan men de diversiteit aan innovaties onderling verdeelt. Zo versterkt men elkaar door samenwerking en gaat de lokale kwaliteit van leven erop vooruit door burger inzet en het delen in de resultaten.



Door samen aan de kernwaarden-gedreven tafel te gaan ontstaat een geheel nieuwe regionale dialoog, gerichtheid én identiteit.

Door alle onderwerpen die gerelateerd zijn aan de wetenschappelijke onderbouwde Sustainocratische kernwaarden op tafel te leggen en er samen prioriteiten over af te stemmen ontstaat een vernieuwende dynamiek van waardecreatie. Dit vormt de basis van een nieuwe economie. Deze economie is geen doel op zich maar een gevolg van de samenwerking.

Een betrokken student verwoordde treffend dit sustainocratische samenwerkingsproces tussen van elkaar vervreemde lokale partners: "Het is als een gek nieuw dier dat de wereldproblemen lokaal opeet en gouden eieren ervoor teruglegt".

Voorbeeld: Kasteel Gemert-Bakel

Binnen de kaders van kernwaarden-gedreven gebiedsontwikkeling en het voorbeeld dat zich ontwikkelt voor Europa, heeft Kasteel Gemert-Bakel een belangrijke rol. Het is onderdeel van het cultuur historische erfgoed van de regio en als zodanig moreel eigendom van de gemeenschap, los van op wiens naam het vandaag staat. Binnen de context van de oude, gefragmenteerde verzuiling en geldafhankelijkheid is het kasteel een kostenpost voor de huidige eigenaar(s). Deze hebben de laatste jaren laten zien dat ze vooral voor de hoogst biedende projectontwikkelaars gaan om het pand zo snel mogelijk uit de boeken te laten verdwijnen en er een flink bedrag aan over te houden.

De moderne wetenschap heeft echter aangetoond dat partijen die puur op economie zijn gericht de morele verantwoording achter zich laten en keuzes maken die de harmonie in het gebied kunnen schaden. En dat de maatschappelijke lasten op termijn dubbel en dwars op de deurmat van de gemeente en de bevolking komen te liggen. Men weet en erkent dit wel. Maar wegens de korte termijn denktrends in de 4 jarige missies is dát probleem voor een volgende coalitie. Dit kan voorkomen worden door de verantwoordelijkheid van het kasteel én het gebied uit de politiek-economisch context te halen en onder te brengen binnen de gemeenschappelijk gedragen kernwaarden.



Het Kasteel Gemert-Bakel heeft een fundamentele rol in de regio

Hetzelfde geldt voor het Nazareth klooster, Gerarduskerk, lokale landschappen, waterpartijen, infrastructuur en verbindingen met de omliggende gebieden.

Hoe gaat dat in zijn werk?

De verschillende partijen worden uitgenodigd door Atelier3P om samen aan tafel te gaan voor gezonde gebiedsontwikkeling in relatie tot de complexiteit die verder reikt dan alleen Gemert-Bakel. Dus ook de knelpunten van Eindhoven, Helmond, Den Bosch enz meenemend. Binnen die context worden prioriteiten gesteld. Waaronder het veilig stellen van het Kasteel, Klooster, Kerk en ander erfgoed in de context van gebied-samenhang. Zo kan het zijn dat vermogende particulieren en ondernemingen bijdragen aan een lokaal op te zetten coöperatiefonds dat het erfgoed uit de boeken van de gemeente of andere eigenaren haalt maar de eigenaren en belanghebbenden blijft binden tot samenwerking.

De focus komt daarna te liggen op het leggen van waarde-gedreven relaties met de omliggende gebieden en steden:

- gezonde voedselproductiviteit en innovatie
- gezond water, opvang, energie en verdeling

- gezonde lucht
- gezonde beweging, recreatie (en toerisme)
- educatie
- therapeutische zorg en opvang
- waardesystemen die stad en platteland verbinden
- enz

De werkwijze is die van dynamisch multidisciplinair clusteren rond prioriteiten. Als voorbeeld noemen we de toepassing in Rijk van Dommel en Aa waar de traditionele overheid dossiers gekoppeld werden aan de Sustainocratische kernwaarde “gezondheid”. Hieruit ontstonden uiterst inspirerende discussies en gemeenschappelijk gedragen projecten.



Dynamisch clusteren en prioriteit keuzes maken

Binnen de wereld van transformatie ontstaan twee werkelijkheden die niet met elkaar concurreren maar elkaar aanvullen:

Geldafhankelijke verstedelijking	Waarden-gedreven gebiedsontwikkeling
Geld stuurt	Waarde creatie stuurt
Economie is doel	Economie is gevolg
Gefragmenteerd beleid	Sustainocratische multidisciplinaire samenwerking
Kwetsbaar	Duurzaam
Bureaucratisch	Dynamisch flexibel

Individualistisch	Collectief
Onpersoonlijk	Zorg voor elkaar
Overheid de baas	Overheid is partner
Reactief	Proactief
Speculatief (welvaren)	Samenhang (goed boeren)
Kwaliteit van Voorzieningen	Kwaliteit van Leven
Tekorten	Overvloed
Ongelijkheid	Gelijkheid

In Brabant hebben we geen mega-grote verstedelijking maar wel steden van middelgroot formaat die tussen geldafhankelijkheid en waarden-gedreven belangen in zweven. Vooralsnog met de nadruk op geldafhankelijkheid. Met de Brabantse Health Deal wordt de aandacht meer verplaatst naar de kernwaarden met lokale inzet en productiviteit. Dit biedt de steden meer uitzicht op economische balans. Voor veel steden zijn er echter cultuur historische belemmeringen. Bijvoorbeeld de dichtgemetselde structuur van de binnenstad, de mobiliteitsbelangen van logistiek en handel en sterke politieke lobby's van de gevestigde orde zoals vastgoedbelangen.

Gemert-Bakel is echter structureel een kandidaat voor positionering aan de kant van de "omgekeerde wereld". De waarden die de geldafhankelijke wereld niet of nauwelijks zelf kan opbrengen zijn uitgebreid aanwezig in de regio van Gemert-Bakel. Het dient erkend, bevestigd, geborgen en uitvergroet te worden. Zo ontstaat een maatschappelijke Yin-Yang tussen stad en platteland.

Prioriteiten

1. De bereidheid om op deze basis multidisciplinair bij elkaar te komen.
2. Experimenteren met deze werkwijze door bijvoorbeeld het gemeenschappelijke vastgoed op de prioriteiten lijst van keuzes te plaatsen.
3. Een bewustwordingsronde organiseren waarin duidelijk naar voren komt welke enorme kansen de gemeenschap heeft als men zich samen durft te gaan positioneren.
4. Samen de eerste prioriteiten definiëren binnen de context van de Brabantse Health Deal



Juli 2016
Stad van Morgen
Stichting STIR
www.stadvanmorgen.com

Atelier3P
Terry van de Vossenberg
www.Atelier3P.nl